

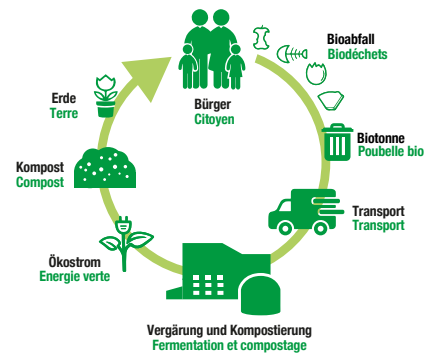


Organische Abfälle aus Garten und Küche Déchets organiques provenant du jardin et de la cuisine



Die getrennte Sammlung und Verwertung von biologisch abbaubaren Abfällen (organische Küchenabfälle, Gartenabfälle; kurz: Bioabfall) hat mehrere Vorteile für die Umwelt: Sie reduziert die Restabfallmenge um rund ein Drittel und vereinfacht die Behandlung des Restabfalls. Sie stellt Ressourcen für die Produktion von Energie da. Sie dient dem Klimaschutz, da die entstehenden Gase genutzt werden. Produktion und Nutzung von Kompost tragen zur CO₂-Reduktion bei.

La collecte sélective et la valorisation des déchets biodégradables (déchets organiques de cuisine, déchets de jardinage, en abrégé: biodéchets) présentent plusieurs avantages pour l'environnement: ils permettent de réduire la quantité de déchets résiduels d'environ un tiers et simplifient le traitement des déchets résiduel. Les déchets constituent des ressources pour la production d'énergie. La valorisation protège directement le climat car les gaz sont utilisés. La production et l'utilisation du compost contribuent également à réduire les émissions de CO₂.



Entsorgung und Verwertung Elimination et recyclage

Im Großherzogtum Luxemburg wurden verschiedene Sammelsysteme eingerichtet: Die selektive Sammlung von Bioabfällen aus Haushalten, einschließlich Grünabfällen, wird von den Kommunen durch Haus-zu-Haus-Sammlung sichergestellt. Grüne Abfälle können in kommunalen und interkommunalen Sammelstellen oder Recyclingcentren/Ressourcencentern in großen Mengen angeliefert werden.

In Biogasanlagen werden organische Abfälle durch Vergärung in Biogas umgewandelt, um Strom zu erzeugen. Dabei entsteht Wärme, welche zu Heizzwecken genutzt werden kann.

Différents systèmes de collecte se sont établis au Grand-Duché de Luxembourg : la collecte sélective des biodéchets provenant des ménages, y inclut les déchets de verdure, est assurée par les communes via une collecte porte-à-porte. Les déchets verts peuvent être apportés en vrac auprès des points de collecte communaux et intercommunaux ou aux centres de recyclage/centres de ressources.

Dans les usines de biogaz, les déchets organiques sont convertis en biogaz par fermentation pour produire de l'électricité. Cela crée de la chaleur qui peut être utilisée à des fins de chauffage.

Vermeidung



Eine ausgewogene Ernährung.
Une alimentation équilibrée.



Weniger Fleisch konsumieren.
Consommer moins de viande.

Prévention



Mehr Biokost konsumieren.
Consommer plus de produits biologiques.



Verantwortungsvoll einkaufen.
Faire des achats responsables.

Entsorgung und Verwertung ! Elimination et recyclage !

Achten Sie darauf, dass Sie keine Fremdstoffe in die Biotonne werfen. Verunreinigungen gefährden die landwirtschaftliche oder gärtnerische Nutzung des aus Bioabfällen erzeugten Komposts. Verunreinigungen sind z.B. Kunststofftüten oder Blumentöpfe.

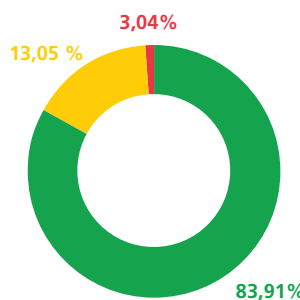
Assurez-vous de ne pas jeter de substances étrangères dans la poubelle biologique. Les impuretés mettent en danger l'utilisation agricole ou horticole du compost produit à partir des biodéchets. Les impuretés sont par exemple, sacs en plastique ou pots de fleurs.

Ressourcenpotential Biogasanlage BIO MAN Potential de ressources Installation de biométhanisation BIO MAN

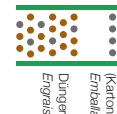


DEM-SDK/LU-090069-04.2022-001

● Rohstoff / matière primaire
● Energiepotential: / énergie
● Beseitigung / élimination



Wichtigste Outputströme Les flux plus importants



Kennzeichnungen (Karton, Holz, Glas)
Erzeugnisse (carton, bois, veneer)

Biogas zur Energieproduktion
Energie für die Produktion

Fremdstoffe
Matières étrangères